

Zarządzenie nr 21/08/20
Dyrektora Przedszkola nr 8 w Gdańsku
z dnia 26 sierpnia 2020

w sprawie: wprowadzenia procedur organizacji bezpiecznego funkcjonowania przedszkola w okresie pandemii COVID-19 oraz postępowania na wypadek wystąpienia zakażenia COVID-19 na terenie placówki u dzieci i pracowników Przedszkola nr 8 w Gdańsku

Na podstawie :

Ustawa z dnia 5 grudnia 2008 r. o zapobieganiu oraz zwalczaniu zakażeń i chorób zakaźnych u ludzi (Dz. U. z 2019 r. poz.1239 ze zm.),

Ustawy z dnia 2 marca 2020 r. o szczególnych rozwiązaniach związanych z zapobieganiem, przeciwdziałaniem i zwalczaniem COVID-19, innych chorób zakaźnych oraz wywołanych nimi sytuacji kryzysowych z późn. zm.;

Ustawa z dnia 14 marca 1985 r. o Państwowej Inspekcji Sanitarnej (Dz. U. z 2019 r. poz. 59 ze zm.),

Ustawa z dnia 14 grudnia 2016 r. Prawo oświatowe (Dz. U. z 2020 r. poz. 910);

Rozporządzenie Ministra Edukacji Narodowej i Sportu w sprawie bezpieczeństwa i higieny w publicznych i niepublicznych szkołach i placówkach (Dz. U. z 2020r., poz. 1166);

ROZPORZĄDZENIA MINISTRA EDUKACJI NARODOWEJ1) z dnia 12 sierpnia 2020 r. w sprawie czasowego ograniczenia funkcjonowania jednostek systemu oświaty w związku z zapobieganiem, przeciwdziałaniem i zwalczaniem COVID-19
Wytycznych przeciwepidemicznych Głównego Inspektora Sanitarnego z dnia 25 sierpnia 2020 r. dla przedszkoli, oddziałów przedszkolnych w szkole podstawowej i innych form wychowania przedszkolnego oraz instytucji opieki nad dziećmi w wieku do lat 3 wydanych na podstawie art. 8a ust. 5 pkt 2 ustawy z dnia 14 marca 1985 r. o Państwowej Inspekcji Sanitarnej (Dz. U. z 2019 r. poz. 59, oraz z 2020 r. poz. 322, 374, 567 i 1337)

zarządzam, co następuje:

§1

1. Wprowadza się „Procedury organizacji i bezpiecznego funkcjonowania przedszkola w okresie pandemii COVID-19 oraz postępowania na wypadek wystąpienia zakażenia COVID-19 na terenie placówki u dzieci i pracowników Przedszkola nr 8 w Gdańsku”(dalej, jako Procedury bezpieczeństwa), które stanowią załącznik nr 1 do niniejszego Zarządzenia.
2. Wywieszenia ww. procedur bezpieczeństwa w widocznym miejscu dla wszystkich tj. przy wejściu do przedszkola.
3. Zapoznania z procedurami bezpieczeństwa wszystkich nauczycieli, pracowników przedszkola oraz rodziców (opiekunów prawnych) dzieci, które będą uczęszczały do przedszkola od dnia wejścia w życie niniejszego zarządzenia.
4. Procedury obowiązują wszystkich pracowników Przedszkola nr 8 oraz rodziców, którzy będą korzystać z opieki przedszkola.
5. Zarządzenie zobowiązuje wyżej wspomnianych do przestrzegania postanowień zawartych w procedurach.

§2

Zmiany w **Procedurach bezpieczeństwa** na terenie placówki w okresie pandemii COVID-19, wynikające m.in. z nowelizacji obowiązujących przepisów lub innych przyczyn będą dokonywane w formie aneksów.

§ 3

Zarządzenie wchodzi w życie z dniem tj. 1 września 2020 r.

Dorota Berdys
(Podpis i pieczętka dyrektora Przedszkola)

**PROCEDURY ORGANIZACJI BEZPIECZNEGO
FUNKCJONOWANIA PRZEDSZKOŁA W OKRESIE
PANDEMII COVID-19 ORAZ POSTĘPOWANIA NA
WYPADEK WYSTĄPIENIA ZAKAŻENIA COVID-19 NA
TERENIE PLACÓWKI U DZIECI I PRACOWNIKÓW
PRZEDSZKOŁA NR 8 W GDAŃSKU**



26 sierpnia 2020r

SPIS TREŚCI, PARAGRAFÓW I ZAŁĄCZNIKÓW PROCEDURY

SPIS TREŚCI		Strona
	ZARZĄDZENIE DYREKTORA 21/08/20	1
	STRONA TYTUŁOWA PROCEDURY BEZPIECZEŃSTWA	2
	SPIS TREŚCI, PRAGRAFÓW I ZAŁĄCZNIKÓW PROCEDURY	3
SPIS PARAGRAFÓW		
§ 1	POSTANOWIENIA OGÓLNE	4
§ 2	OBOWIĄZKI DYREKTORA PLACÓWKI	4 - 5
§ 3	OBOWIĄZKI PRACOWNIKÓW	5 - 6
§ 4	OBOWIĄZKI RODZICÓW	6 - 7
§ 5	PRACA PRZEDSZKOLA W PODWYŻSZONYM REZIMIE SANITARNYM	7 – 9
§ 6	ZASADY ORGANIZACJI ŻYWIENIA W PLACÓWCE	9
§ 7	HIGIENA, CZYSZCZENIE I DEZYNFEKCJA POMIESZCZEŃ I POWIERZCHNI	9 - 10
§ 8	PROCEDURY NA WYPADEK STWIERDZENIA PODEJRZENIA ZAKAŻENIA	10 - 12
§ 9	POSTANOWIENIA KOŃCOWE	12
SPIS ZAŁĄCZNIKÓW		
NR 1	OŚWIADCZENIA RODZICA/PRAWNEGO OPIEKUNA	13
NR 2	INSTRUKCJA - JAK SKUTECZNIE DEZYNFEKOWAĆ RĘCE?	14
NR 3	INSTRUKCJA - JAK SKUTECZNIE MYĆ RĘCE?	15
NR 3a	INSTRUKCJA DLA DZIECI - 6 SKOKÓW DO NAPRAWDĘ CZYSTYCH RĄK	16
NR 4	INSTRUKCJA - JAK PRAWIDŁOWO NAŁOŻYĆ I ZDJĄĆ RĘKAWICE?	17
NR 5	INSTRUKCJA – JAK PRAWIDŁOWO NAŁOŻYĆ I ZDJĄĆ MASECZKĘ?	18
NR 6	TELEFONY KONTAKTOWE DOTYCZĄCE KORONOWIRUSA	19
NR 7	MONITORING CODZIENNYCH PRAC PORZĄDKOWYCH – SALA ...	20
NR 8	KARTA INFORMACYJNA O STANIE ZDROWIA DZIECKA	21
NR 9	PLAN ORGANIZACJI WYJŚĆ/POWROTÓW POSZCZEGÓLNYCH GRUP DO/Z OGRODU PRZEDSZKOLNEGO NA CZAS PANDEMII COVID-19	22
NR 10	KARTA DEZYNFEKCJI URZĄDZEŃ NA PLACU ZABAW	23
NR 11	OŚWIADCZENIE PRACOWNIKA PRZEDSZKOLA NR 8	24

POSTANOWIENIA OGÓLNE

§1

1. Niniejszy Regulamin określa **Procedury bezpieczeństwa** na terenie placówki w okresie pandemii COVID-19, dotyczące wszystkich pracowników Przedszkola nr 8 oraz rodziców dzieci uczęszczających do placówki.
2. Celem procedur jest zminimalizowanie zagrożeń wystąpienia zakażenia koronawirusem lub choroby COVID-19.
3. Ilekroć mowa jest w Procedurach o rodzicach należy przez to także rozumieć opiekunów prawnych lub osoby upoważnione do odbioru i przyprowadzania dziecka do Przedszkola.
4. Procedury określają działania, które zminimalizują możliwość zakażenia, ale mimo wszystkich podjętych środków bezpieczeństwa, nie pozwolą w 100% wyeliminować ryzyka związanego z zakażeniem.
5. Każdy z Rodziców zobowiązany jest przed rozpoczęciem przyprowadzania dziecka do Przedszkola do podpisania oświadczeń i zgód stanowiących **załącznik nr 1** do niniejszych Procedur. Odmowa podpisu którejkolwiek ze zgód lub oświadczeń jest równoznaczna z brakiem możliwości uczęszczania dziecka do Przedszkola.
6. Placówka działa w oparciu o rozporządzenia i wytyczne Ministerstwa Zdrowia Edukacji Narodowej oraz Głównego Inspektora Sanitarnego.

§ 2

OBOWIĄZKI DYREKTORA PLACÓWKI

1. Dyrektor ustala regulaminy wewnętrzne i dostosowuje procedury obowiązujące w placówce do wymogów zwiększonego reżimu sanitarnego w warunkach pandemii koronawirusa i choroby COVID-19.
2. Współpracuje z organem prowadzącym w celu zapewnienia odpowiednich środków do dezynfekcji oraz ochrony osobistej.
3. Organizuje pracę personelu pedagogicznego i niepedagogicznego na okres **wzmoczonego reżimu sanitarnego** w warunkach pandemii koronawirusa i choroby COVID-19.
4. Planuje organizację pracy przedszkola uwzględniając w miarę możliwości lokalowych i kadrowych wytyczne GIS z dnia 25.08.2020r.
5. Przekazuje rodzicom informację o czynnikach ryzyka COVID-19, informuje o sposobach minimalizowania ryzyka oraz konieczności informowania placówki o ewentualnych objawach choroby bądź kontakcie z osobą zakażoną. W związku z powyższym wymagane jest podpisanie oświadczenia **stanowiącego załącznik 1**
6. Zapewnia pomieszczenie do izolacji w razie pojawienia się podejrzenia zachorowania dziecka lub pracownika: **sala gimnastyczna**.

7. Wyposaża pomieszczenie w zestaw ochronny w skład, których wchodzi: 1 przyłbica, 1 kombinezon ochronny, 2 maseczki, co najmniej 10 par rękawiczek, płyn dezynfekcyjny.
8. Zapewnia środki ochrony osobistej dla pracowników (rękawiczki, przyłbice, maseczki, fartuchy itd.) oraz środki higieniczne do dezynfekcji rąk i powierzchni.
9. W salach przedszkolnych, przy wejściu do placówki, w widocznym miejscu umieszcza numerów telefonów związanych z koronawirusem (**załącznik nr 6**)
10. Dopilnowuje aby w holu głównym przy wejściu umieszczono dozownik z płynem do dezynfekcji rąk, a w pomieszczeniach higieniczno-sanitarnych, były mydła antybakteryjne oraz instrukcje z zasadami prawidłowego mycia rąk dla dorosłych i dzieci **stanowiące załącznik nr 3, 3a** (umieszczone w widocznych miejscach w placówce) a przy dozownikach z płynem instrukcje do dezynfekcji rąk **stanowiące załącznik nr 2** (umieszczone w widocznych miejscach w placówce).
11. Bezwzględnie przy każdym wejściu/ wyjściu z placówki /w trakcie pracy często odkaża ręce **płynem do dezynfekcji rąk** wg instrukcji wspomnianej w pkt. 9 i myje ręce zgodnie z instrukcją **stanowiącą załącznik nr 3**.
12. Dopilnowuje, aby przed wejściem do przedszkola w przedsionku wisiła instrukcja jak zdejmować rękawiczki jednorazowe i maseczki **stanowiące załącznik nr 4 i 5** (umieszczone w widocznych miejscach w placówce).

§ 3

OBOWIĄZKI PRACOWNIKÓW

1. Zapoznają się z procedurami opracowanymi na czas zwiększonego reżimu sanitarnego w warunkach pandemii koronawirusa i choroby COVID-19 w przedszkolu i podpisują stosowne OŚWIADCZENIE **stanowiące załącznik nr 11**.
2. Każdy pracownik przedszkola zobowiązany jest do samoobserwacji i pomiaru temperatury dwa razy dziennie.
3. W przypadku podejrzenia zakażenia koronawirusem lub choroby COVID-19 (duszności, kaszel, gorączka) pozostaje w domu i zawiadamia o tym fakcie dyrektora placówki.
4. Bezwzględnie przy każdym wejściu/ wyjściu z placówki/w trakcie pracy często odkażają ręce **płynem do dezynfekcji rąk** wg instrukcji **stanowiącej załącznik nr 2** (umieszczonej w widocznych miejscach w placówce) i myją ręce zgodnie z instrukcją **stanowiącą załącznik nr 3**
5. Wszyscy pracownicy mogą stosować środki ochrony w postaci rękawiczek, maseczek.
6. Pracownicy nie przemieszczają się zbędnie po placówce.
7. Pracownicy pedagogiczni – nauczyciele: pracują wg ustalonej organizacji pracy przez dyrektora, kładą nacisk na:
 - a. Wyjaśnianie dzieciom, jakie zasady obowiązują w instytucji i dlaczego zostały wprowadzone. Komunikat przekazują w formie pozytywnej, aby wytworzyć w dzieciach poczucie bezpieczeństwa i odpowiedzialności za swoje zachowanie, bez lęku.
 - b. Instruuja, pokazują techniki właściwego mycia rąk wg instrukcji **dla dzieci stanowiącej załącznik nr 3a** (umieszczonej w widocznych miejscach w placówce).
 - c. Przypominają i dają przykład. Zwracają uwagę, aby dzieci często i regularnie myły ręce, szczególnie przed jedzeniem, po skorzystaniu z toalety i po powrocie ze świeżego

powietrza.

- d. Przestrzegają ustalonego harmonogramu wyjść do ogrodu.
- e. Organizują wyjścia poszczególnych grup na teren ogrodu przedszkolnego, tak aby grupy nie mieszały się ze sobą.
- f. Unikają organizowania większych skupisk dzieci w jednym pomieszczeniu lub przy jednej zabawce na placu zabaw.

8. Personel obsługi – pomoce nauczyciela, woźne:

- a. Usuwają z sal przedmioty i sprzęty, których nie można skutecznie dezynfekować, jak np. pluszowe zabawki.
- b. Wietrzą salę, w której organizowane są zajęcia, co najmniej raz na godzinę.
- c. Wykonują codzienne prace porządkowe, ze szczególnym uwzględnieniem utrzymywania w czystości ciągów komunikacyjnych.
- d. Dezynfekują powierzchnie dotykowe - poręcze, klamki, włączniki światła, uchwyty, poręcze krzeseł i powierzchnie płaskie, w tym blaty stołów do spożywania posiłków.
- e. Pomoce nauczyciela dodatkowo czuwa i odpowiada za odizolowanie dziecka, u którego stwierdzono podejrzenie zakażenia koronawirusem lub chorobą COVID-19.
- f. Woźna dodatkowo czuwa nad sprzątnięciem i dezynfekcją pomieszczeń w przypadku stwierdzenia zakażenia koronawirusem lub choroby COVID-19.

9. Pracownicy kuchni oraz intendentka:

- a. Wchodzą do przedszkola wejściem kuchennym.
- b. Przestrzegają warunków wymaganych przepisami prawa, dotyczącymi funkcjonowania zbiorowego żywienia.
- c. Wykonując zadania, utrzymują odległość dwóch metrów pomiędzy stanowiskami pracy.
- d. Mogą stosować odpowiednie środki ochrony rękawiczki, maseczki.
- e. Utrzymują wysoką higienę mycia i dezynfekcji stanowisk pracy, opakowań produktów, sprzętu kuchennego, naczyń stołowych oraz sztuców.
- f. Po zakończonej pracy gruntownie dezynfekują powierzchnie, sprzęty i pomieszczenia zaplecza kuchennego, zmywalni i obieralni.
- g. Intendentka nadzoruje czystość magazynu spożywczego, dba o higieniczny odbiór towaru od dostawców. Zwraca uwagę na ubiór dostawcy: fartuch biały, maseczka, rękawiczki oraz na czystość samochodu, którym dostarczany jest towar. Dostarczane pieczywo powinno być przykryte czystym materiałem, papierem. Dostawca nie wchodzi na teren przedszkola, towar zostawia za drzwiami.

§ 4

OBOWIĄZKI RODZICÓW

1. Zapoznają się z procedurami opracowanymi na czas zwiększonego reżimu sanitarnego w warunkach pandemii koronawirusa i choroby COVID-19 w przedszkolu i podpisują omówione w **§ 1 pkt.5** stosowne OŚWIADCZENIE **stanowiące załącznik nr 1**.
2. Przekazują dyrektorowi lub nauczycielowi informacje o stanie zdrowia dziecka, które są istotne.
3. Nie posyłają do przedszkola dziecka, jeżeli w domu przebywa ktoś na kwarantannie lub w izolacji.

4. Przyprawdzają do przedszkola tylko zdrowe dziecko – bez objawów chorobowych.
5. Stosują się do zaleceń lekarskich, które mogą określić czas nieposyłania dziecka do instytucji, jeśli wcześniej chorowało.
6. Wyjaśniają dziecku, aby nie zabierało do instytucji zabawek i niepotrzebnych przedmiotów.
7. Regularnie przypominają dziecku o podstawowych zasadach higieny m.in. myciu rąk wodą z mydłem, nie podawaniu ręki na przywitanie, unikaniu częstego dotykania oczu, nosa i ust.
8. Zwracają uwagę na odpowiedni sposób zasłaniania twarzy podczas kichania czy kaszania.
9. Bezwzględnie przy każdym wejściu/wyjściu do przedsionka przedszkola odkażają ręce **płynem do dezynfekcji rąk** wg instrukcji **stanowiącej załącznik nr 2** (umieszczonej w przedsionku w placówce).
10. Są zobowiązani do odbierania telefonów z przedszkola.

§ 5

PRACA PRZEDSZKOLA W PODWYŻSZONYM REŻIMIE SANITARNYM

1. W czasie podwyższonego reżimu sanitarnego przedszkole zapewnia opiekę w godzinach **6:00 – 18:00 wg zadeklarowanych godzin**.
2. Z uwagi na to, że grupy nie powinny się mieszać zaleca się by **w miarę możliwości** rodzice dzieci z grupy II i III korzystali z opieki przedszkolnej w godzinach **7:00 - 17:00**
3. Drzwi do placówki są przez całą dzień zamknięte. Wejścia do placówki sygnalizuje się ogólnym dzwonkiem.
4. Przyprawdzanie dzieci do placówki:
 - a. Na teren przedszkola wchodzi tylko jedna osoba zabezpieczona poprzez zastosowane środki ochrony tj., maseczkę, rękawiczki, która przyprawdza dziecko do przedszkola. Zaleca się, aby ta osoba, która przyprawdziła również odebrała dziecko.
 - b. Zobowiązuje się rodziców do utrzymywania co najmniej 2 metrowych odległości od innych osób w tym pracownika przedszkola.
 - c. Rodzic sygnalizuje przyjsście poprzez zadzwonienie domofonem i zostaje wpuszczony do przedsionka przedszkola.
 - d. Bezwzględnie przy każdym wejściu do przedsionka placówki rodzic odkaża ręce **płynem do dezynfekcji rąk** wg instrukcji **stanowiącej załącznik nr 2**, (umieszczonej w przedsionku przedszkola).
 - e. W wyznaczonym do tego miejscu (przedsionek przedszkola) rodzic czeka na pojawienie się pracownika placówki.
 - f. Pracownik placówki odbiera dziecko od rodziców, odpowiedzialny jest za zaprowadzenie dziecka do szatni, ewentualną pomoc w przebraniu się oraz zaprowadzenie do odpowiedniej Sali, gdzie dziecko bezzwłocznie idzie do łazienki umyć ręce.
 - g. Wyjątek stanowią Rodzice dzieci nowoprzyjętych, które mają okres adaptacyjny do przedszkola. Rodzice dzieci z grupy I będą wpuszczani do placówki (maksymalnie 3 dzieci z rodzicami/opiekunami). Obowiązują zabezpieczenia (maseczka, rękawiczki lub

dezynfekcja rąk) oraz zachowanie dystansu społecznego.

5. Opieka nad dziećmi w Przedszkolu powinna być zorganizowana według następujących zasad:

- a) Jedna grupa dzieci powinna przebywać w wyznaczonej i stałej sali.
- b) Do grupy przyporządkowani są ci sami opiekunowie, chyba, że z przyczyn niezależnych nie ma takiej możliwości.
- c) Minimalna przestrzeń do wypoczynku, zabawy i zajęć dla dzieci w sali nie powinna być mniejsza niż 15m² na pierwsze 5 dzieci i 1,5m² na każde kolejne dziecko.
- d) W sali, w której przebywa grupa należy usunąć przedmioty i sprzęty, których nie można skutecznie uprać lub dezynfekować (np. pluszowe zabawki). Jeżeli do zajęć wykorzystywane są przybory sportowe (piłki, skakanki, obręcze itp.) należy je dokładnie czyścić lub dezynfekować.
- e) Należy wietrzyć sale co najmniej raz na godzinę, w czasie przerwy, a w razie potrzeby także w czasie zajęć.
- f) W miarę możliwości należy zapewnić taką organizację pracy, która uniemożliwi stykanie się ze sobą poszczególnych grup dzieci (np. różne godziny przyjmowania grup do placówki, różne godziny zabawy na dworze).
- g) Opiekunowie powinni zachowywać dystans społeczny między sobą, w każdej przestrzeni podmiotu, wynoszący min. 1,5 m.
- h) Personel kuchenny nie może kontaktować się z dziećmi oraz personelem opiekującym się dziećmi.
- i) Należy ograniczyć przebywanie osób trzecich w placówce do niezbędnego minimum, z zachowaniem wszelkich środków ostrożności (min. osłona ust i nosa, rękawiczki jednorazowe, dezynfekcja rąk, tylko osoby zdrowe).
- j) Należy zapewnić sposoby szybkiej komunikacji z rodzicami/opiekunami dziecka.
- k) Zaleca się korzystanie przez dzieci z pobytu na świeżym powietrzu na terenie podmiotu, przy zachowaniu możliwie maksymalnej odległości, zmianowości grup. **(załącznik nr 9)**
- l) Sprzęt na placu zabaw lub boisku powinien być regularnie czyszczony z użyciem detergentu lub dezynfekowany, jeśli nie ma takiej możliwości należy zabezpieczyć go przed używaniem. **(załącznik nr 10)**
- m) Nie zaleca się organizowania wyjść poza teren podmiotu (np. spacer do parku).

- n) Dokonaną dezynfekcję należy odnotować każdorazowo w karcie kontroli dezynfekcji powierzchni dotykowych - poręczy, klamek, włączników i powierzchni płaskich, w tym blatów w salach, stanowiącą **(załącznik nr 7)**.

6.Odbieranie dzieci z przedszkola:

- Rodzic w maseczce i rękawiczkach dzwoni domofonem i wchodzi do przedsionka placówki, **bezwzględnie dezynfekuje ręce**.
- W przedsionku może znajdować się tylko jeden Rodzic.
- Dyżurujący pracownik weryfikuje kto ma być odebrany i czy jest to upoważniona osoba.
- Odbierane dziecko przed wyjściem z Sali myje ręce.
- Dyżurujący pracownik odbiera dziecko od nauczyciela i zaprowadza do szatni, a następnie oddaje Rodzicowi.
- Wyjątek stanowią Rodzice dzieci z grupy I, którzy będą wpuszczani na teren placówki w czasie okresu adaptacyjnego – 1 osoba przy zastosowaniu zabezpieczeń.

§ 6

ZASADY ORGANIZACJI ŻYWIENIA W PLACÓWCE

- a) Przy organizacji żywienia dodatkowo wprowadzić należy zasady szczególnej ostrożności dotyczące zabezpieczenia epidemiologicznego pracowników, w miarę możliwości odległość stanowisk pracy, a jeśli to niemożliwe – środki ochrony osobistej, płyny dezynfekujące do czyszczenia powierzchni i sprzętów. Szczególną uwagę należy zwrócić na utrzymanie wysokiej higieny, mycia i dezynfekcji stanowisk pracy, opakowań produktów, sprzętu kuchennego, naczyń stołowych oraz sztućców.
- b) Korzystanie z posiłków musi być bezpieczne, w miejscach do tego przeznaczonych, w tym rekomenduje się zmianowe wydawanie posiłków, czyszczenie blatów stołów i poręczy krzeseł po każdej grupie. Wielorazowe naczynia i sztućce należy myć w zmywarce z dodatkiem detergentu, w temperaturze minimum 60°C lub je wyparzać.

§7

HIGIENA, CZYSZCZENIE I DEZYNFEKCJA POMIESZCZEŃ I POWIERZCHNI

1. Należy regularnie myć ręce wodą z mydłem oraz dopilnować, aby robiły to dzieci, szczególnie po przyjeździe do podmiotu, przed jedzeniem i po powrocie ze świeżego powietrza, po skorzystaniu z toalety.
2. Rekomenduje się monitoring codziennych prac porządkowych, ze szczególnym uwzględnieniem utrzymywania w czystości ciągów komunikacyjnych, dezynfekcji powierzchni dotykowych - poręczy, klamek i powierzchni płaskich, w tym blatów w salach i w pomieszczeniach spożywania posiłków, klawiatury, **włączników*- przy dezynfekcji włączników należy zachować szczególną ostrożność ze względu**

na wystąpienie ryzyka porażenia prądem.(załącznik nr 7)

3. Przeprowadzając dezynfekcję należy ściśle przestrzegać zaleceń producenta znajdujących się na opakowaniu środka do dezynfekcji. Ważne jest ściśle przestrzeganie czasu niezbędnego do wywietrzenia dezynfekowanych pomieszczeń, przedmiotów, tak aby dzieci nie były narażone na wdychanie oparów środków służących do dezynfekcji.
4. Personel opiekujący się dziećmi i pozostali pracownicy **powinni** być zaopatrzeni w indywidualne środki ochrony osobistej — jednorazowe rękawiczki, maseczki na usta i nos, a także fartuchy z długim rękawem (do użycia w razie konieczności np. przeprowadzania zabiegów higienicznych u dziecka – adekwatnie do aktualnej sytuacji).
5. Zaleca się wywieszenie w pomieszczeniach sanitarnohigienicznych plakatów z zasadami prawidłowego mycia rąk, a przy dozownikach z płynem do dezynfekcji rąk – instrukcje.
6. Należy zapewnić bieżącą dezynfekcję toalet. **(załącznik nr 7)**

§ 8

PROCEDURY NA WYPADEK STWIERDZENIA PODEJRZENIA ZAKAŻENIA

1. Dotycząca dziecka:
 - a) Jeżeli w przedszkolu nauczyciel zauważy u dziecka objawy mogące wskazywać na stan chorobowy – zakażenie koronawirusem (COVID-19) (tj. m.in. podwyższona temperatura ciała, uporczywy kaszel, ból głowy, ból mięśni, wyraźne zmiany w zachowaniu, duszność i problemy z oddychaniem) natychmiast powiadamia o dolegliwościach dziecka dyrektora przedszkola.
 - b) Pomoc nauczyciela bezzwłocznie zabezpiecza się w: przyłbicę, kombinezon ochronny, maseczkę i rękawiczki.
 - c) Pomoc nauczyciela bezzwłocznie odizolowuje do tzw. IZOLATORIUM – pomieszczenia do tego wyznaczonego – sala gimnastyczna.
 - d) Jeżeli dziecko ma skończone 4 lata nakłada maseczkę.
 - e) Pomoc pozostaje z dzieckiem utrzymując min. 2 m odległości.
 - f) Dyrektor przedszkola:
 - 1) w przypadku niejednoznacznych, grypopodobnych objawów kontaktuje się z placówką POZ, by uzyskać poradę w sprawie dalszego postępowania,
 - 2) w przypadku jednoznacznych objawów kontaktuje się ze stacją sanitarno-epidemiologiczną powiadamiając o zaobserwowanych objawach u dziecka będącego pod opieką przedszkola. Pracownik stacji na podstawie wywiadu rekomenduje sposób postępowania.
 - 3) w przypadku nasilających się objawów dyrektor dzwoni pod numer alarmowy 112.

2. Dyrektor przedszkola powiadamia rodziców o złym samopoczuciu dziecka i występujących objawach oraz informuje o podjętych działaniach.

3. Po przyjeździe rodziców do przedszkola opiekę nad dzieckiem przejmują rodzice i postępują zgodnie z zaleceniami stacji sanitarno-epidemiologicznej:

1) zawożą dziecko do szpitala z oddziałem zakaźnym, jeśli gorączka powyżej 38C , kaszel czy duszność wymagają konsultacji w szpitalu zakaźnym,

2) w przypadku niejednoznacznych objawów zabierają dziecko do domu, kontrolują stan jego zdrowia obserwując dziecko, mierzą mu regularnie temperaturę. Kiedy pojawiają się objawy właściwe dla zakażenia koronawirusem ponownie, bezzwłocznie kontaktują się z sanepidem, informując, jakie objawy zaobserwowali i od kiedy one występują (może być konieczna będzie izolacja w szpitalu i przeprowadzenie diagnostyki w kierunku koronawirusa).

4. W sytuacji podejrzenia lub rozpoznania choroby zakaźnej u dziecka lub pracownika zalecany okres izolacji wskazuje lekarz. Rodzice dziecka lub pracownik przedszkola mają obowiązek, zgodnie z przepisami ustawy o zapobieganiu oraz zwalczaniu zakażeń i chorób zakaźnych u ludzi, zastosowania się do wydanych nakazów i wskazań leczniczych.

5. W przypadku, gdy dziecko zostało skierowane do szpitala celem dalszej diagnostyki i wykonania testów na obecność wirusa państwowy powiatowy inspektor sanitarny zawiadamia o tym dyrektora przedszkola, a następnie w porozumieniu podejmują dalsze kroki profilaktyczne.

6. Decyzja w sprawie osób (dzieci, pracowników), które miały bliski kontakt z podejrzanym o zakażenie dzieckiem lub pracownikiem przedszkola powinna zostać podjęta w kontakcie ze służbami sanitarnymi, pracownikami oraz rodzicami dzieci uczęszczających do przedszkola.

7. Obszar, w którym poruszało się i przebywało dziecko należy poddać gruntownemu sprzątnięciu, zgodnie z funkcjonującymi w placówce procedurami oraz zdezynfekować powierzchnie tj.: klamki, blaty, zabawki, przybory przedszkolne, inne, których mogło dotyczyć.

8. Nauczyciel, który zauważył niepokojące objawy u dziecka, mogące wskazywać na zakażenie koronawirusem (COVID-19) zobowiązany jest do sporządzenia odpowiedniej notatki dotyczącej zaistniałej sytuacji (**załącznik nr 8**).

9. W sytuacjach nagłych (tj. utrata przytomności, duszności, zasłabnięcia i omdlenia) nauczyciel jest zobowiązany do podjęcia działań związanych z udzieleniem pomocy przedmedycznej w zakresie posiadanych umiejętności.

2. Pracownik, który podczas pobytu w przedszkolu zaobserwuje co najmniej jeden z objawów mogących świadczyć o zakażeniu koronawirusem powinien:

1) osłonić usta i nos maseczką ochronną, która stanowi pierwszą barierę ochronną dla otoczenia,

2) jak najszybciej skontaktować się telefonicznie z najbliższą stacją sanitarno-epidemiologiczną
3) do czasu otrzymania pomocy odizolować się od dzieci i innych osób pracujących w przedszkolu,

4) powiadomić dyrektora przedszkola o swoim podejrzeniu i podjętych działaniach

lub

powiadomić dyrektora o swoim podejrzeniu i bezzwłocznie zgłosić się do szpitala z oddziałem zakaźnym, unikając transportu publicznego. Jeśli osoba ta nie posiada własnego transportu, stacja sanitarno-epidemiologiczna ma możliwość wysłania karetki.

5) Dalszy tryb postępowania medycznego określi stacja lub szpital.

6) W przypadku, gdy osoba podejrzana o zakażenie wirusem zostaje skierowana do szpitala celem dalszej diagnostyki i wykonania testów na obecność wirusa państwowy powiatowy inspektor sanitarny zawiadamia o tym dyrektora przedszkola, a następnie w porozumieniu podejmują dalsze kroki profilaktyczne.

- Zgłasza fakt dyrektorowi i bezzwłocznie udaje się do wyznaczonego pomieszczenia (izolatorium).
- Dyrektor bezzwłocznie zawiadamia odpowiednie służby, które podejmują dalsze kroki bezpieczeństwa.

§9

POSTANOWIENIA KOŃCOWE

1. Procedury bezpieczeństwa wchodzi w życie z dniem podpisania przez dyrektora.
2. Procedury obowiązują do odwołania.

Dorota Berdys

(podpis i pieczęć dyrektora)

MIEJSCOWOŚĆ I DATA	
Imiona i nazwiska rodziców/opiekunów prawnych	
Aktualny nr telefonu matki/ opiekunki prawnej dziecka	Aktualny nr telefonu ojca/ opiekuna prawnego dziecka
Aktualny adres mailowy do stałego i systematycznego kontaktu rodziców/opiekunów prawnych	

OŚWIADCZENIA I DEKLARACJE RODZICÓW/OPIEKUNÓW PRAWNYCH

1. Oświadczam że, **zapoznałam się i akceptuję procedury bezpieczeństwa** wynikające z reżimu sanitarnego panującego podczas sprawowania opieki w Przedszkolu nr 8 w Gdańsku i nie mam w stosunku do nich zastrzeżeń. (na stronie internetowej przedszkola i na profilu przedszkola na Facebooku). Deklaruję **pełne zastosowanie się do wytycznych zawartych w procedurze**.
2. Oświadczam, że chcę skorzystać z oferty edukacyjnej w Przedszkolu nr 8 w Gdańsku. Maksymalny czas pracy zapewniony przez Przedszkole nr 8 to 6:00 – 18:00 od poniedziałku do piątku. Zobowiązuję się **przyprowadzić dziecko** do przedszkola **do godz. 8:30** i **odbierać dziecko po godz. 14:30 (wyjątek stanowią Rodzice dzieci z grupy I – w związku z adaptacją do przedszkola mogą odbierać dziecko przed godziną 14:30 – ustalenia z wychowawcą grupy)**.
3. Oświadczam, iż jestem świadoma tego, iż działania podjęte przez przedszkole są zgodne z wytycznymi MEN, GIS i MZ i mają za zadanie zminimalizowanie możliwości zakażenia COVID-19, ale mimo podjętych środków bezpieczeństwa, nie pozwolą w 100% wyeliminować ryzyka związanego z zakażeniem. Posyłam moje dziecko do przedszkola na własną odpowiedzialność.
4. Oświadczam, że będę przyprowadzać do Przedszkola nr 8 **tylko i wyłącznie dziecko zdrowe**, bez objawów chorobowych. Jeśli w domu przebywa osoba na kwarantannie lub w izolacji domowej zobowiązuję się **przestrzegać zakazu** przyprowadzania dziecka do placówki.
5. Jestem świadoma, iż podanie nieprawdziwych informacji naraża na kwarantannę wychowanków przedszkola, opiekunów, dyrekcję jak również ich rodziny.
6. Wyrażam zgodę na pomiar temperatury ciała dziecka termometrem bezdotykowym, jeśli zaistnieje taka konieczność, w razie zaobserwowania u dziecka niepokojących objawów chorobowych.
7. **Zobowiązuję się do odbierania telefonu z przedszkola** i natychmiastowego odebrania mojego dziecka w przypadku informacji o takiej konieczności.
8. O każdorazowej zmianie powyższych oświadczeń natychmiast powiadomię Dyrektora Przedszkola.
9. Upředzona o odpowiedzialności karnej za złożenie fałszywego oświadczenia z art. 233 Kodeksu Karnego, stwierdzam, że przedłożone informacje są zgodne ze stanem faktycznym¹.

.....
Data i podpis osoby przyjmującej oświadczenie

.....
Czytelny podpis matki/ojca/opiekuna prawnego

Pouczenie:

¹Art. 233. § 1. Kto, składając zeznanie mające służyć za dowód w postępowaniu sądowym lub w innym postępowaniu prowadzonym na podstawie ustawy, zeznaje nieprawdę lub zataja prawdę, podlega karze pozbawienia wolności do lat 3. § 6. Przepisy § 1 [...] stosuje się odpowiednio do osoby, która składa fałszywe oświadczenie [...]

Jak skutecznie dezynfekować ręce?

Użyj środka do dezynfekcji rąk,
który zawiera co najmniej 60% alkoholu.

Czas trwania:
do wyschnięcia
dłoni



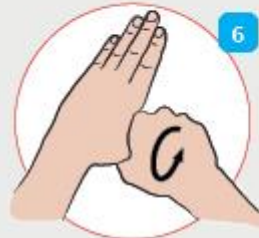
1 Nanieś taką ilość preparatu, aby dłonie były całkowicie zwilżone



5 Pocieraj górną część palców prawej dłoni o wewnętrzną część lewej dłoni i odwrotnie



2 Pocieraj dłoń o dłoń rozprowadzając preparat na całą powierzchnię



6 Ruchem obrotowym pocieraj kciuk lewej dłoni wewnętrzną częścią prawej dłoni i odwrotnie



3 Pocieraj wewnętrzną częścią prawej dłoni o grzbietową część lewej dłoni i odwrotnie



7 Ruchem okrężnym opuszkami palców prawej dłoni pocieraj wewnętrzne zagłębienie lewej dłoni i odwrotnie



4 Spleć palce i pocieraj wewnętrznymi częściami dłoni



8 Po wyschnięciu ręce są zdezynfekowane

Jak skutecznie myć ręce?



1 Zwilż ręce ciepłą wodą. Nałóż mydło w płynie w zagłębienie dłoni.



2 Namydl obydwie wewnętrzne powierzchnie dłoni.



3 Spleć palce i namydl je.



4 Namydl kciuk jednej dłoni drugą ręką i na przemian.



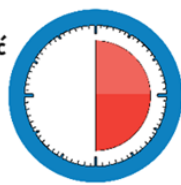
5 Namydl wierzch jednej dłoni wnętrzem drugiej dłoni i na przemian.



6 Namydl obydwa nadgarstki.



7 Splucz starannie dłonie, żeby usunąć mydło. Wyszusz je starannie.



**Całkowity czas:
30 sekund**

Nie zapomnij umyć tych obszarów:



Główny Inspektorat Sanitarny



/GIS_gov



/GISgovpl

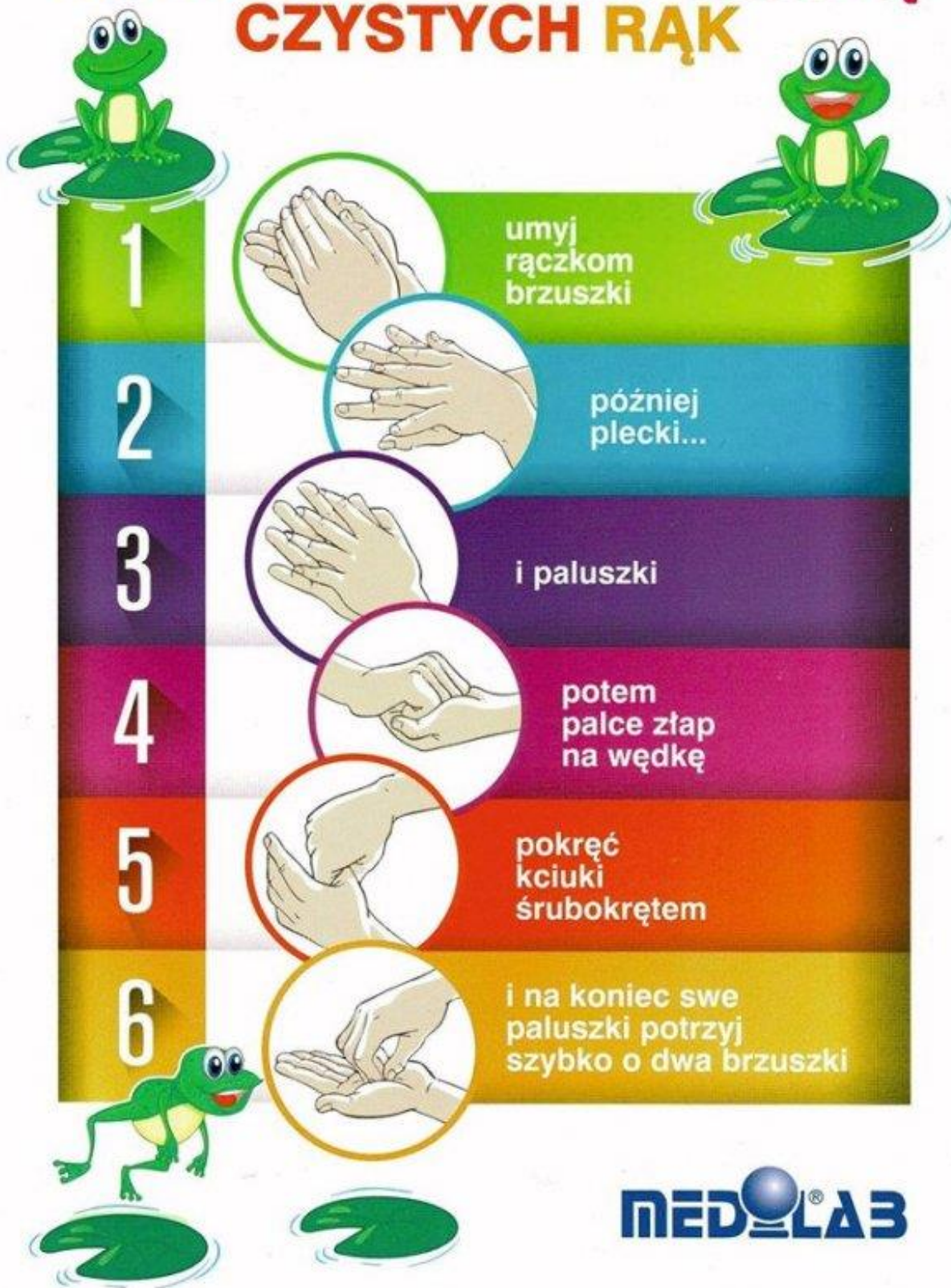


/GIS_gov_pl



/gis.gov.pl

6 SKOKÓW DO NAPRAWDĘ CZYSTYCH RĄK



MEDOLAB



Jak prawidłowo nałożyć i zdjąć rękawice



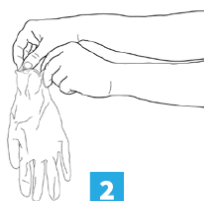
Przed nałożeniem na dłonie rękawic **dokładnie umyj ręce wodą z mydłem** przez minimum 20 sekund

ZAKŁADANIE:



1

Wymij rękawicę z opakowania



2

Uchwyc ją w miejscu, w którym powinien znajdować się nadgarstek i płynnym ruchem wsuń ją na dłoń



3

Natóż pierwszą rękawicę



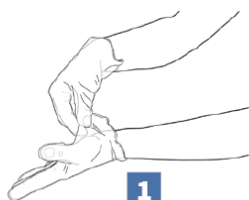
4

Drugą rękawicę wymij gołą dłonią



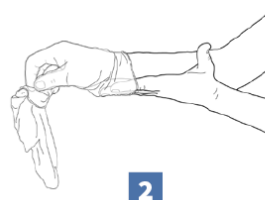
5

Odwiń zewnętrzną powierzchnię nakładanej rękawicy zgiętymi palcami dłoni w rękawicy i natóż na drugą rękę



1

Złap palcami jedną rękawicę na wysokości nadgarstka i ściągnij ją wywracając rękawicę wewnętrzną stroną na wierzch



2

Trzymaj zdjętą rękawicę w ręce w rękawiczce i ruchem ślizgowym włóż palce gołej ręki między rękawicę a nadgarstek. Zdejmij drugą rękawicę zdejmując ją wzdłuż dłoni, a następnie naciągnij na trzymaną w palcach rękawicę



3

Wrzuć zdjęte rękawice do kosza

ZDJELOWANIE:



Nie wrzucaj rękawiczek do toalety!



Nie dotykaj twarzy w rękawiczkach!

Jak prawidłowo nałożyć i zdjąć maseczkę



1



Przed nałożeniem maski **umyj ręce mydłem i wodą** lub **płynem do dezynfekcji na bazie alkoholu**

2

Zakryj usta i nos maską i upewnij się, że między twarzą a maską **nie ma żadnych przerw**



3



Unikaj dotykania maski podczas jej używania; jeśli to zrobisz, umyj ręce mydłem i wodą lub płynem do dezynfekcji na bazie alkoholu

4

Wymień maskę na nową, gdy tylko będzie wilgotna, nie używaj ponownie masek jednorazowych



5



Aby zdjąć maskę - chwyć ją od tyłu za wiązanie (nie dotykaj przodu maski!)

6

Wyrzuć maseczkę do zamykanego pojemnika; umyj ręce mydłem i wodą lub płynem do dezynfekcji na bazie alkoholu



Nie wrzucaj maseczki do toalety!


Ministerstwo Zdrowia



Telefony kontaktowe dotyczące KORONAWIRUSA

CAŁODOBOWA INFOLINIA NFZ

800 190 590

Telefoniczna Informacja Pacjenta

tu uzyskasz informacje o postępowaniu w sytuacji podejrzenia
zakażenia koronawirusem

BEZPŁATNE KONSULTACJE Z LEKARZEM PZU Zdrowie

22 505 11 88

tu uzyskasz fachowe informacje medyczne

Kontakt telefoniczny dla osób z terenu miasta Gdańska

dostępny w godzinach pracy od pon.-piąt. 7:30-15:00

58 320 08 15

58 320 08 50

dostępny poza godzinami pracy oraz w dni wolne od pracy

698 941 776

numer alarmowy

112

Załącznik nr 7 do Procedur bezpieczeństwa na terenie placówki w okresie pandemii Covid-19

MONITORING CODZIENNEJ DEZYNFEKCJI – SALA GR. III

CZYNNOŚCI PORZĄDKOWE	DATA _____							DATA _____							DATA _____							DATA _____							DATA _____										
	godzina							godzina							godzina							godzina							godzina										
Dezynfekcja powierzchni dotykowych: klamek, poręczy, włączników światła, uchwytów																																							
Mycie i dezynfekcja blatów, poręczy krzeseł, powierzchni płaskich, parapetów																																							
Wietrzenie po czynnościach dezynfekcyjnych																																							
Mycie i dezynfekcja zabawek																																							
Wietrzenie sali																																							
Łazienka-sanitariaty, umywalki, kurki do wody, klamki itp.																																							
Parowanie dywanów																																							
Dezynfekcja leżaków																																							
Używane detergenty i środki																																							
Podpis wykonującego: Kontrolujący:																																							

KARTA INFORMACYJNA O STANIE ZDROWIA DZIECKA

Imię i nazwisko dziecka	
Data i godzina zauważenia objawów	
Jakie wystąpiły objawy?	
Godzina poinformowania rodziców/opiekunów	
Kto został poinformowany?	
Podpis osoby informującej	

Pomiary temperatury:

Godzina	Wysokość

Inne zaobserwowane objawy:

.....
.....
.....

Godzina odbioru dziecka przez rodzica/opiekuna:.....

W związku z zaobserwowanymi u dziecka objawami chorobowymi i wprowadzonym w Przedszkolu nr 8 reżimem sanitarnym z dnia 26.08.2020 informujemy, iż

Rodzice/Opiekunowie są zobowiązani do:

- kontaktu z lekarzem w celu dalszej diagnozy dziecka,
- pozostawienia dziecka w domu do ustąpienia wszystkich niepokojących objawów lub zgodnie z zaleceniem lekarza,
- w przypadku zdiagnozowania u dziecka Covid -19 rodzic/opiekun jest zobowiązany do natychmiastowego poinformowania dyrektora Przedszkola nr 8

.....
Data i podpis rodzica/opiekuna

Plan organizacji wyjść/powrotów poszczególnych grup do/z ogrodu przedszkolnego, obowiązujący w okresie pandemii COVID-19.

Grupa	RANO		PO POŁUDNIU	
	Godz. wyjścia	Godz. powrotu	Godz.wyjścia	Godz. powrotu
MOTYLKI	10.30-10.40	11.20-11.30	14.40-14.50	W 10 min. odstępach
SÓWKI	9.20-9.30	10.20-10.30	12.40-12.50	13.50-14.00
ŻABKI	10.10-10.20	11.40-11.50	12.30-12.40 lub 14:30-14.40	W 10 min. odstępach

OŚWIADCZENIE PRACOWNIKA PRZEDSZKOLA NR 8

Oświadczam, iż przed przystąpieniem do pracy w okresie zagrożenia zarażenia wirusem SARS- CoV-2 zapoznałam się z:

- wytycznymi Głównego Inspektora Sanitarnego,
- **PROCEDURAMI BEZPIECZEŃSTWA NA TERENIE PLACÓWKI W OKRESIE PANDEMII COVID-19 W PRZEDSZKOLU NR 8 W GDAŃSKU w tym:**
- obowiązkami i informacjami dla pracowników przedszkola,
- instrukcjami mycia i dezynfekcji rąk oraz sal i zabawek dzieci, przygotowywania i wydawania posiłków,
- procedurą przyprawiania i odbierania dzieci z przedszkola,
- procedurą w przypadku podejrzenia wystąpienia COVID-19 u dziecka lub pracownika,
- zostałam wyposażony w środki ochrony osobistej tj. rękawiczki, maseczki, przyłbicę, fartuch ochronny

Jednocześnie oświadczam, iż jestem świadoma czynników zarażenia i zobowiązuję się do przestrzegania w/w procedur.

.....

(data i podpis pracownika)